



Commissariat général au développement durable

Les prix des produits pétroliers ont connu des fluctuations modérées en 2019

AVRIL 2020

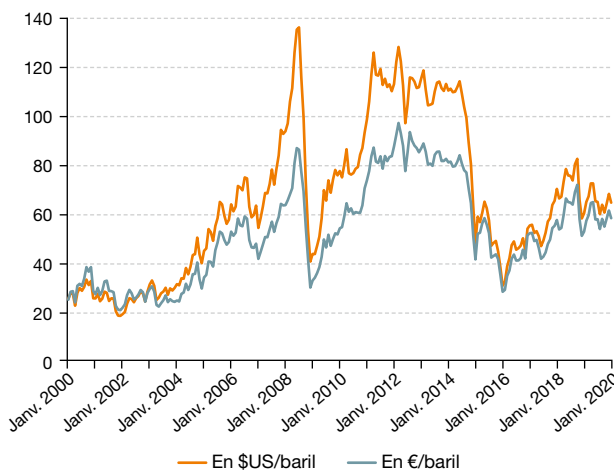
Le cours du baril de *Brent* s'élève à 64 \$ en moyenne en 2019, année au cours de laquelle il a connu des fluctuations relativement modérées. Exprimé en euros, le prix du pétrole brut importé par la France baisse de 5 % en 2019 par rapport à 2018. Dans son sillage, le prix des importations de produits pétroliers raffinés, majoritairement constituées de gazole et de fioul domestique, diminue en moyenne de 3 %. Dans le contexte de gel de la fiscalité depuis le 1^{er} janvier 2018, les prix des carburants restent stables par rapport à 2018. Le gazole, à 1,44 €/l, reste moins cher que les supercarburants, mais avec un écart historiquement bas (4 c€ avec le SP95-E10). Les prix des combustibles pétroliers augmentent modérément.

LE BARIL DE BRENT S'ÉCHANGE À 64 \$ EN MOYENNE EN 2019

Le cours du baril de *Brent*, pétrole brut de référence pour le marché européen, a connu des variations relativement modérées au cours de l'année 2019, oscillant dans une fourchette comprise entre 53 et 75 \$, avec une moyenne de 64 \$, en recul de 10 % par rapport à l'année précédente (*graphique 1*). Exprimée en euros, cette baisse est atténuée (-5 %) du fait de l'appréciation de l'euro par rapport au dollar.

Sur les premiers mois de l'année 2019, l'action concertée de réduction de la production de pétrole, associant l'Organisation des pays exportateurs de pétrole (Opep) et plusieurs autres pays dont la Russie, a orienté le cours du *Brent* à la hausse, malgré une faible croissance de la demande mondiale. À l'été, le retour de tensions commerciales entre les États-Unis et la Chine puis le Mexique, le ralentissement de la croissance économique ainsi que la forte production de pétrole brut américain ont favorisé une forte baisse du cours, passant de 71 \$ en mai à 64 \$ en juin, puis à 59 \$ en août, sa moyenne mensuelle la plus basse de l'année. Après une augmentation en septembre liée à l'attaque d'installations saoudiennes par des drones yéménites, les cours se sont à

Graphique 1 : cours moyen mensuel du baril de *Brent* daté
En dollars et en euros courants



Note : les moyennes mensuelles sont les moyennes des cotations quotidiennes du *Brent* daté en clôture à Londres.
Sources : Reuters ; DGEC

nouveau repliés en octobre, avec le rétablissement rapide de la production et le niveau élevé des stocks, notamment américains. En fin d'année, les avancées dans les négociations sino-américaines, la décision de l'Opep et de ses partenaires, dont la Russie, de poursuivre la limitation de la production et les nouvelles tensions au Moyen-Orient ont légèrement fait remonter le cours.

Le prix du brut importé par les raffineurs français s'élève en moyenne à 427 euros par tonne équivalent pétrole (tep) en 2019 (*tableau 1*), soit 60 € ou encore 67 \$ le baril. Incluant l'assurance et le fret, il est logiquement légèrement supérieur au cours moyen du *Brent* daté et connaît une évolution similaire à ce dernier par rapport à 2018 (-4,9 %).

Les prix des produits pétroliers ont connu des fluctuations modérées en 2019

Tableau 1 : prix moyen à l'importation du pétrole brut*

En euros courants par tep

	2011	2012	2013	2014	2015	2016	2017	2018	2019
Importations	588	639	607	551	355	291	357	449	427

*Y compris des condensats à destination du raffinage et de la pétrochimie, des additifs oxygénés (non issus de biomasse) et d'autres produits à distiller.

Champ : France entière (DOM inclus).

Sources : SDES, enquête auprès des raffineurs ; DGDDI

LÉGÈRE BAISSÉ DU PRIX DES PRODUITS PÉTROLIERS IMPORTÉS

En complément du pétrole brut destiné à être traité dans les raffineries nationales, la France importe des produits pétroliers déjà raffinés. Les prix de ces derniers, qui incluent une marge de raffinage au-delà du coût du pétrole brut, varient sensiblement entre produits : ils dépendent, d'une part, de la demande qui leur est adressée et, d'autre part, de plusieurs facteurs liés à la qualité du produit, comme sa teneur énergétique, sa concentration en particules

polluantes ou encore l'incorporation d'additifs. En 2019, le prix des produits raffinés importés par la France s'est élevé en moyenne à 527 €/tep (tableau 2), en repli de 3,1 % par rapport à 2018, dans le sillage de la baisse du cours du *Brent*. Le gazole et le fioul domestique, majoritaires dans les achats français de produits raffinés, ont été en particulier importés au prix moyen de 540 €/tep (soit 46 c€/l) en 2019, contre 554 €/tep (soit 47 c€/l) en 2018. Le prix moyen des exportations françaises s'est élevé, quant à lui, à 613 €/tep pour l'ensemble des produits raffinés (676 €/tep pour les produits non énergétiques ; 501 €/tep pour les supercarburants, soit 39 c€/l).

Tableau 2 : prix moyens des produits raffinés à l'importation et à l'exportation

En euros courants par tep

	2011	2012	2013	2014	2015	2016	2017	2018	2019
Importations	635	724	682	622	454	379	456	544	527
dont gazole/fioul domestique	674	759	711	649	463	381	457	554	540
dont jet kérosène	649	764	721	671	473	373	458	570	557
dont gaz de pétrole liquéfié (GPL)	528	595	533	440	303	270	341	364	317
dont fioul lourd	554	621	580	537	359	287	365	427	430
dont produits non énergétiques*	717	744	705	670	514	456	521	607	552
Exportations	698	780	737	691	506	451	542	616	613
dont gazole/fioul domestique	671	724	702	679	444	369	435	534	505
dont supercarburants	651	751	704	643	464	384	467	525	501
dont fioul lourd	481	543	506	448	264	201	289	374	370
dont produits non énergétiques*	827	897	801	765	603	557	635	666	676

*Naphta, bitumes, lubrifiants.

Champ : France entière (DOM inclus).

Source : calculs SDES, d'après DGDDI

STABILISATION DES PRIX DES CARBURANTS ROUTIERS

Le prix toutes taxes comprises (TTC) du gazole, carburant le plus consommé en France, s'élève en moyenne en 2019 à 1,44 €/l, ce qui représente son plus haut niveau historique (tableau 3). Il est stable, en euros courants, par rapport à 2018, dans un contexte de gel de la fiscalité et de légère baisse des prix des produits raffinés importés (cf. supra). Il avait sensiblement augmenté les deux années précédentes, sous l'effet, d'une part, de la remontée des cours du pétrole et, d'autre part, de la hausse de la taxe intérieure de consommation sur les produits énergétiques (TICPE). Cette dernière a augmenté de 17 c€/l au total entre 2014 et 2018, pour atteindre 61 c€/l. La TICPE et la taxe sur la valeur ajoutée (TVA) représentent 59 % du prix du gazole en 2019.

Les supercarburants restent légèrement plus chers que le gazole en 2019. Le prix moyen TTC du SP95-E10, supercarburant le plus consommé aujourd'hui en France, s'élève à 1,48 €/l en 2019, niveau légèrement inférieur à celui du SP95 (1,51 €/l), en raison d'une taxation moins forte. Le SP98 a, quant à lui, été acheté à un prix moyen de 1,57 €/l,

du fait d'un prix hors toutes taxes (HTT) supérieur à celui du SP95. Comme celui du gazole, les prix des supercarburants, en euros courants, sont stables par rapport à 2018. Leur augmentation au cours des années précédentes a été moins importante que celle du gazole, en raison essentiellement d'une moindre hausse de la TICPE (+ 6 c€/l pour le SP95-E10 et + 8 c€/l pour le SP95 et le SP98 depuis 2014). L'écart de prix entre le gazole et les supercarburants s'est ainsi considérablement réduit ces dernières années, passant de 19 c€/l en 2014 à 4 c€/l en 2019 pour le SP95-E10.

En euros constants, c'est-à-dire corrigés de la variation générale des prix, et bien qu'ayant sensiblement augmenté depuis le début des années 1990, les prix des supercarburants n'apparaissent aujourd'hui globalement pas plus élevés qu'au début des années 1980 (graphique 2). Ils excédaient, à cette période, d'environ 40 c€₂₀₁₉/l ceux du gazole.

Le prix TTC du gazole non routier, bénéficiant d'une taxation allégée par rapport au gazole routier, est stable en 2019, à 0,93 €/l. Le prix TTC du gaz de pétrole liquéfié à usage de carburant, dont la consommation est marginale en France, augmente, quant à lui, de 4,3 %, à 0,86 €/l, mais reste sensiblement moins élevé que celui des carburants traditionnels.

Les prix des produits pétroliers ont connu des fluctuations modérées en 2019

Tableau 3 : prix à la consommation des carburants (biocarburants inclus)

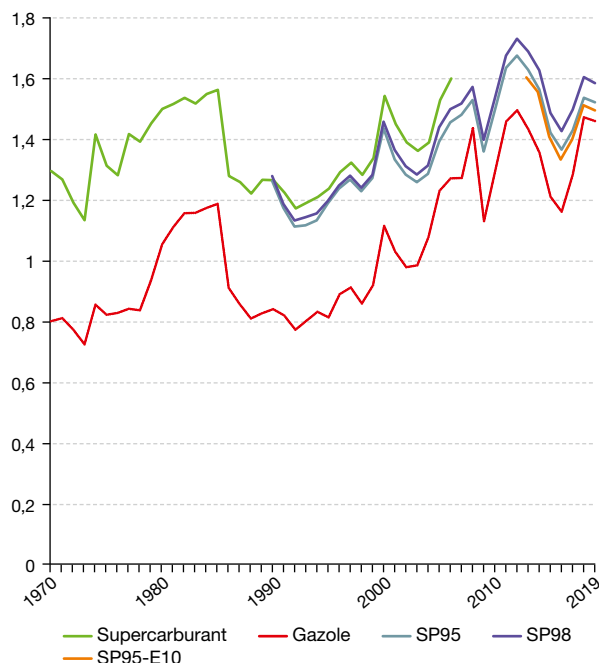
En euros courants

		2009	2010	2011	2012	2013	2014	2015	2016	2017	2018	2019
Gazole (€/l)	HTT	0,41	0,53	0,68	0,74	0,69	0,63	0,48	0,41	0,48	0,59	0,59
	HTVA	0,84	0,96	1,12	1,17	1,13	1,07	0,96	0,92	1,03	1,20	1,20
	TTC	1,00	1,15	1,34	1,40	1,35	1,29	1,15	1,11	1,23	1,44	1,44
SP98 (€/l)	HTT	0,43	0,55	0,67	0,75	0,72	0,67	0,55	0,49	0,54	0,62	0,62
	HTVA	1,04	1,16	1,29	1,35	1,33	1,29	1,18	1,14	1,20	1,31	1,31
	TTC	1,24	1,38	1,54	1,62	1,59	1,54	1,41	1,36	1,44	1,57	1,57
SP95-E10 (€/l)	HTT	-	-	-	-	0,65	0,62	0,49	0,44	0,49	0,56	0,56
	HTVA	-	-	-	-	1,26	1,23	1,12	1,07	1,13	1,24	1,24
	TTC	-	-	-	-	1,51	1,48	1,35	1,28	1,35	1,48	1,48
SP95 (€/l)	HTT	0,40	0,52	0,64	0,71	0,67	0,62	0,50	0,44	0,49	0,56	0,56
	HTVA	1,01	1,13	1,25	1,31	1,28	1,24	1,13	1,09	1,15	1,25	1,26
	TTC	1,21	1,35	1,50	1,57	1,54	1,48	1,35	1,30	1,38	1,50	1,51
Gaz de pétrole liquéfié - carburant (€/l)	HTT	0,50	0,56	0,65	0,68	0,67	0,65	0,58	0,51	0,53	0,57	0,60
	HTVA	0,56	0,62	0,71	0,74	0,73	0,71	0,66	0,59	0,62	0,68	0,71
	TTC	0,67	0,74	0,85	0,88	0,87	0,86	0,79	0,71	0,74	0,82	0,86
Gazole non routier (€/l) (livraisons inférieures à 5 000l)	HTT	-	-	-	-	-	0,64	0,50	0,42	0,49	0,59	0,58
	HTVA	-	-	-	-	-	0,73	0,61	0,55	0,64	0,78	0,77
	TTC	-	-	-	-	-	0,88	0,73	0,66	0,77	0,93	0,93

Note : le prix HTT comprend le coût de la matière première et les coûts de raffinage, de stockage et de transport-distribution. Le prix hors TVA (HTVA) est la somme du prix HTT et de la TICPE, majorations régionales incluses. Le prix TTC, somme du prix HTVA et de la TVA, correspond au prix acquitté par les consommateurs.
Champ : France métropolitaine hors Corse.
Source : DGEC

Graphique 2 : évolution du prix TTC des carburants

En euros constants de 2019 par litre



Champ : France métropolitaine hors Corse.
Sources : DGEC ; Insee ; calculs SDES

LÉGÈRE HAUSSE DES PRIX DES COMBUSTIBLES PÉTROLIERS

Le prix TTC du fioul domestique, principalement utilisé en tant que combustible de chauffage pour les habitations collectives ou individuelles, s'élève à 0,93 €/l en 2019 (soit 93,3 €/MWh

PCI). Progressant modérément (+ 2,1 %) par rapport à 2018, il se rapproche aujourd'hui de son plus haut niveau historique, atteint en 2012 (tableau 4). Il avait augmenté beaucoup plus fortement les deux années précédentes (+ 23,0 % en 2018 et + 16,2 % en 2017), sous l'effet de la hausse du prix du pétrole brut et de celle de la TICPE. Celle-ci a globalement augmenté de 10 c€/l entre 2014 et 2018, pour atteindre 16 c€/l. Les taxes (TICPE et TVA) représentent aujourd'hui un tiers du prix du fioul domestique. En euros constants, ce dernier a augmenté de 77 % depuis 1990 (graphique 3).

Les prix du gaz de pétrole liquéfié utilisé comme combustible sont également orientés à la hausse en 2019. Le prix du propane, utilisé dans les maisons non raccordées au gaz naturel pour le chauffage, l'eau chaude sanitaire et la cuisson, s'élève à 148,9 €/MWh PCI, atteignant son plus haut niveau historique. Il augmente en 2019 (+ 4,1 %), à un rythme toutefois moins élevé qu'en 2018 (+ 8,7 %) et en 2017 (+ 10,3 %). Le prix du butane, principalement utilisé pour la cuisson, l'eau chaude sanitaire ou le chauffage d'appoint, augmente, quant à lui, de 4,7 % en 2019 (pour atteindre 34,5 € la bouteille de 13 kg, soit 209,6 €/MWh PCI), après avoir rebondi de 4,1 % en 2018. La TICPE s'applique au gaz propane en citerne et au butane en bouteille pour les particuliers depuis le 1^{er} avril 2018. Elle ne représente encore qu'une faible part du prix TTC (3,5 % pour le propane et 2,5 % pour le butane).

Le prix du fioul lourd à très basse teneur en soufre (teneur en soufre inférieure à 1 %), principalement utilisé dans le secteur industriel, pour le fonctionnement de centrales thermiques ou comme combustible pour les gros navires, s'élève à 572 €/t HTVA. Il progresse de 2,1 % en 2019, mais bien moins qu'en 2018 (+ 23,6 %) et 2017 (+ 31,3 %). La TICPE s'élève à 139,5 €/t et représente 24 % du prix HTVA.

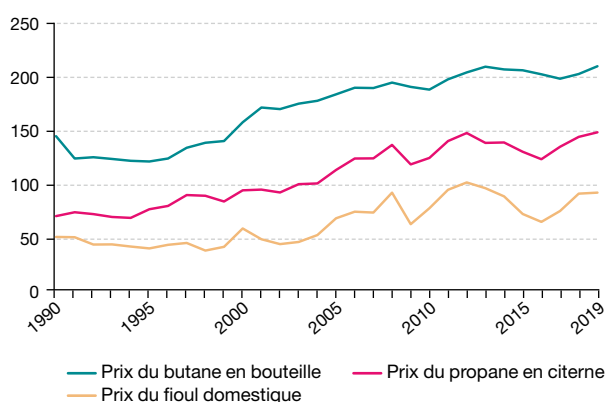
Tableau 4 : prix à la consommation des combustibles pétroliers
En euros courants

		2009	2010	2011	2012	2013	2014	2015	2016	2017	2018	2019
Fioul domestique (€/l)	HTT	0,42	0,54	0,69	0,75	0,72	0,66	0,51	0,44	0,50	0,60	0,62
	HTVA	0,48	0,60	0,74	0,81	0,78	0,72	0,59	0,53	0,62	0,76	0,78
	TTC	0,58	0,72	0,89	0,97	0,93	0,86	0,71	0,64	0,74	0,91	0,93
Fioul lourd à très basse teneur en soufre (€/t)	HTT	299	393	505	582	533	496	327	276	358	421	432
	HTVA	318	412	523	601	552	517	372	345	453	560	572
Gaz propane liquéfié PCI* (€/MWh)	HTT	89	95	109	117	111	111	105	99	110	116	119
	HTVA	89	95	109	117	111	111	105	99	110	119	124
	TTC	107	114	131	140	133	134	126	119	132	143	149
Gaz butane (bouteille de 13 kg en €)	HTT	23,5	23,5	25,2	26,5	27,5	27,2	27,1	26,7	26,4	27,0	27,9
	HTVA	23,5	23,5	25,2	26,5	27,5	27,2	27,1	26,7	26,4	27,5	28,8
	TTC	28,1	28,2	30,2	31,8	32,9	32,6	32,5	32,0	31,7	33,0	34,5

* PCI : pouvoir calorifique inférieur.
Champ : France métropolitaine hors Corse.
Sources : DGEC (fioul domestique et lourd) ; Insee (butane) ; SDES (propane)

Graphique 3 : évolution des prix TTC du fioul domestique, du propane et du butane

En euros constants de 2019 par MWh PCI*



* PCI : pouvoir calorifique inférieur.
Champ : France métropolitaine hors Corse.
Sources : DGEC ; Insee ; SDES

MÉTHODOLOGIE ET SOURCES

Le cours du *Brent* est issu de l'agence Reuters. Les moyennes mensuelles et annuelles sont les moyennes, sur les périodes considérées, des cotations quotidiennes du *Brent* daté en clôture à Londres.

Le prix à l'importation du pétrole brut inclut celui des produits à distiller au sens de l'Agence internationale de l'énergie (AIE), *i.e.*

le pétrole brut, les condensats à destination du raffinage et de la pétrochimie, les additifs oxygénés (non issus de biomasse) et les autres produits à distiller. Les valeurs et volumes pour le pétrole brut, les condensats à destination du raffinage et les autres produits à distiller sont collectés par le SDES (enquête auprès des raffineurs). Les données concernant les condensats pour la pétrochimie et les additifs oxygénés proviennent des Douanes. C'est également le cas des prix à l'importation et à l'exportation des produits raffinés. Ce sont des prix coût, assurance et fret inclus (CAF) pour les importations et franco à bord (FAB) pour les exportations.

Les prix des carburants, du fioul domestique et du fioul lourd sont issus de la base de données sur les prix des produits pétroliers gérée par la DGEC. Celle-ci collecte, chaque semaine, les prix pratiqués par l'ensemble des distributeurs en France métropolitaine hors Corse et calcule un prix moyen pondéré par leurs parts de marché. Les prix moyens annuels correspondent aux moyennes simples des prix hebdomadaires. Le prix du fioul domestique considéré correspond à une livraison de 2 000 à 4 999 litres.

Le prix du propane est collecté chaque mois par le SDES auprès des principaux opérateurs de France métropolitaine. Il correspond à une livraison d'une tonne ou 12,78 MWh PCI et exclut la mise à disposition et l'entretien de la citerne et du compteur. Le prix moyen annuel est obtenu en pondérant les prix mensuels par les volumes de vente.

Le prix du butane (bouteille de 13 kg, hors consigne) est issu des relevés effectués par l'Insee dans le cadre du calcul de l'indice des prix à la consommation.

Le déflateur utilisé pour passer des prix en euros courants à ceux en euros constants est l'indice des prix à la consommation de l'Insee.

Pascal LÉVY, SDES
Évelyne MISAK, SDES

Dépôt légal : avril 2020
ISSN : 2557-8510 (en ligne)

Directrice de publication : Béatrice Sédillot
Rédacteur en chef : Lionel Janin
Coordination éditoriale : Amélie Glorieux-Freminet
Maquettage et réalisation : Agence Efil, Tours

Commissariat général au développement durable

Service des données et études statistiques
Sous-direction des statistiques de l'énergie
Tour Séquoia
92055 La Défense cedex
Courriel : diffusion.sdes.cgdd@developpement-durable.gouv.fr

www.statistiques.developpement-durable.gouv.fr

